



Osteoporos & hiv

Screening och hantering
av osteoporos hos personer
som lever med hiv

Folksjukdomen osteoporos

Osteoporos med frakturer är en av de stora folksjukdomarna i Sverige med över 70 000 drabbade per år, till en kostnad på 3,5 miljarder kronor.¹ Sjukdomen är både underdiagnostiserad och underbehandlad trots att skandinaviska kvinnor och män har den högsta kända risken för fraktur i höft och kotor.² Risken att någon gång under resten av livet drabbas av en eller flera osteoporosfrakturer är ca 50 procent för medelålders kvinnor och cirka 25 procent för män.³



Överkonsumtion
av alkohol



Hög
ålder



Kvinnligt
kön



Cigarrett-
rökning

Klassiska riskfaktorer⁴

Genetiska
och etniska
faktorer



Otillräckligt intag av kalcium
och D-vitamin

Lågt
BMI



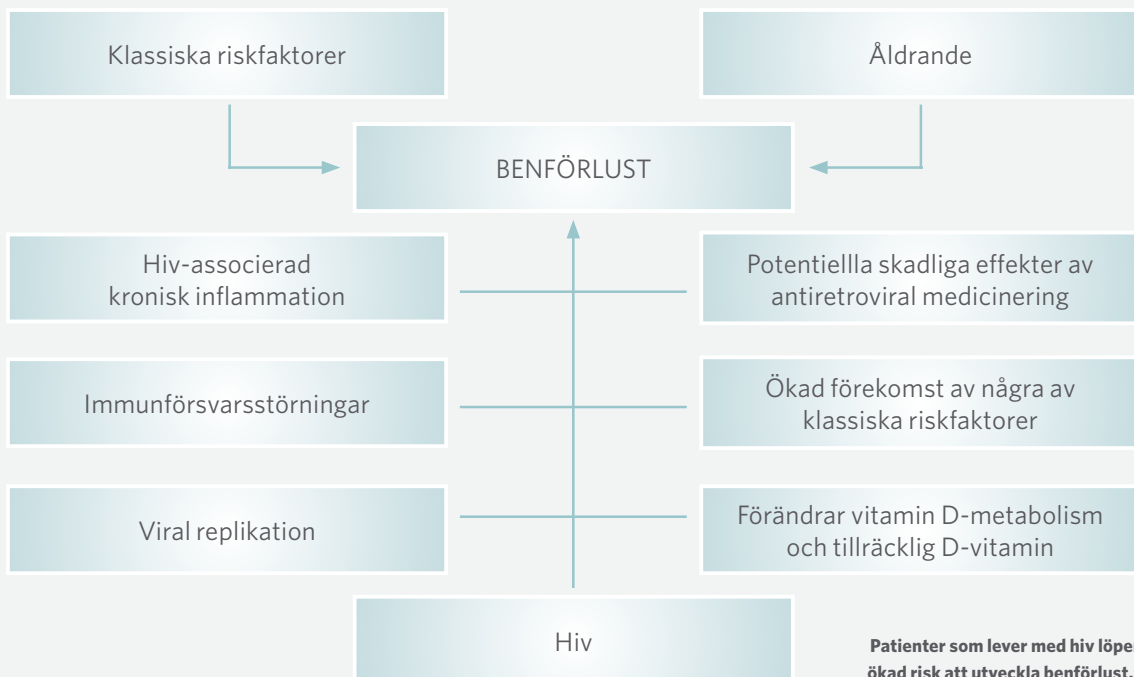
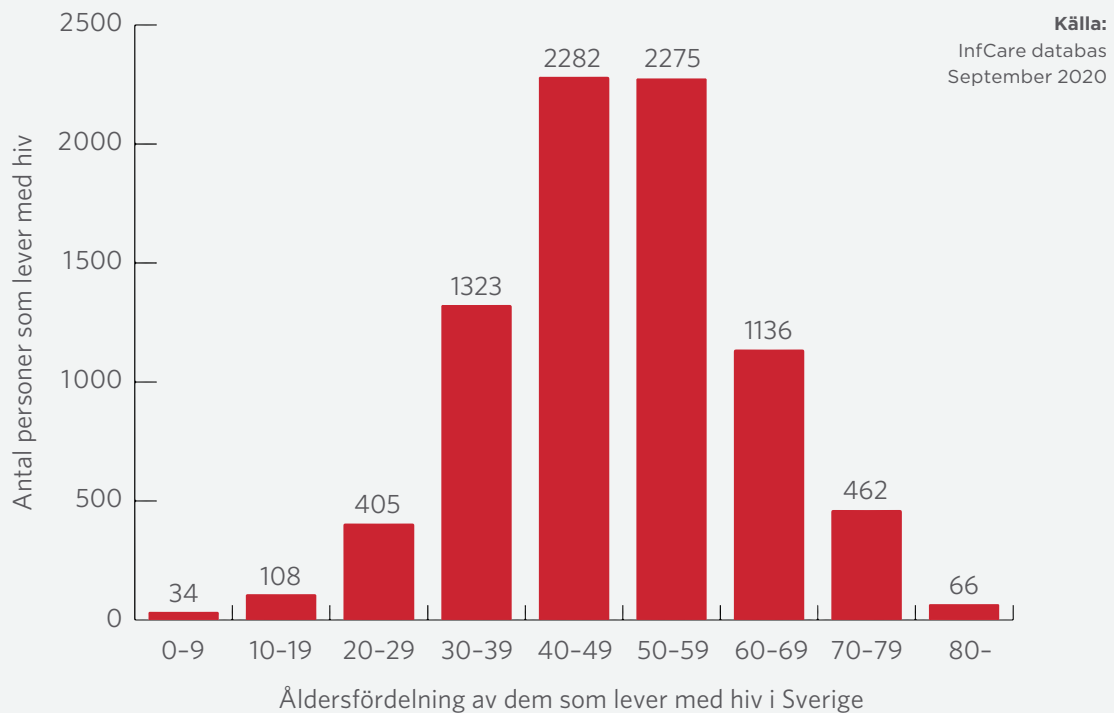
Fysisk
inaktivitet



Förutom låg bentäthet finns det flera viktiga klassiska riskfaktorer för osteoporosrelaterade frakturer. Bilden visar några som identifierats.⁴

Osteoporos och hiv

49 procent av dem som lever med hiv i Sverige idag är 50 plus.⁵ Risken för följsjukdomar ökar med åldern och 2030 är det beräknat att 84 procent kommer att ha minst en.⁶ Hiv är bland annat en riskfaktor för att drabbas av osteoporos. I en dansk studie hade 70 procent av deltagarna onormala bentäthetsvärden trots att 90 procent hävdade god eller mycket god hälsa.⁷



FRAX – Fracture Risk Assessment Tool

FRAX är ett webbaserat verktyg som sammanväger fler olika, viktiga riskfaktorer och beräknar 10-årsrisken för höft- och osteoporosfraktur. FRAX baseras på individuella patientmodeller som förenar riskerna associerade med kliniska riskfaktorer och bentätheten (BMD) mätt på lårbenshalsen.^{2,9}

FRAX ger vägledning men ersätter inte den kliniska bedömningen. FRAX tar till exempel inte hänsyn till falltendens eller ostoporos i ländrygg och underskattar frakturrisken vid²:

- ▶ multipla tidigare frakturer
- ▶ nyligen genomgångna frakturer
- ▶ höga postoperativa doser kortison under lång tid

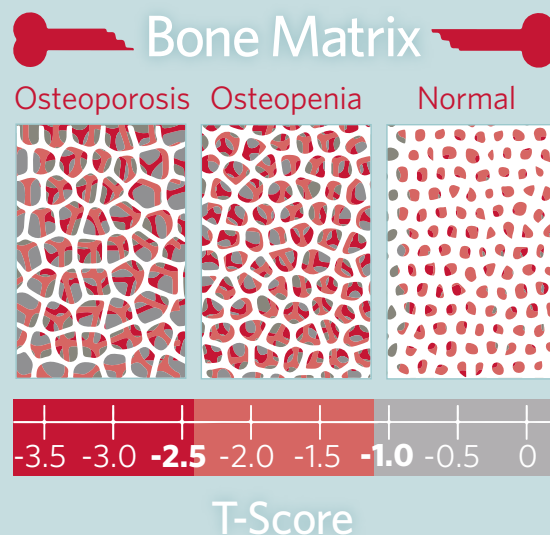


Ta risken på allvar och gör en FRAX-mätning!
shef.ac.uk/FRAX/

DXA – bentäthetsmätning (Dual energy X-ray Absorptiometry)

Diagnosen osteoporos ställs genom bentäthetsmätning i höft och ländrygg med DXA-tekniken. Undersökningen har hög precision och tar endast några minuter att genomföra.

Bentätheten rapporteras i ett så kallat T-score, som utgör skillnaden i standarddeviationer (SD) mellan patientens bentäthet och genomsnittet hos unga friska. T-score används för postmenopausala kvinnor samt män, äldre än 50 år.²



Remittera din patient för utredningen av specialist om det finns risk för osteoporos.

Referenser:

1. Svenska Osteoporossällskapet www.svos.se
2. <https://www.internetmedicin.se/behandlingsoversikter/endokrinologi/osteoporos-primar/>
3. <https://www.sbu.se/contentassets/1bdab12b6815495bb74203f6ce101230/osteoporoslut.pdf>
4. European AIDS Clinical Society Guidelines 11.0; https://www.eacsociety.org/media/final2021eacsguidelinesv11.0_oct2021.pdf
5. InfCare
6. Smit M *et al.* Lancet Infect Dis. 2015 Jul;15(7):810-8
7. Wessman M *et al.* Ugeskr Laeger. 4;179(36): V05170420;2017
8. Moran CA *et al.* Curr Treat Options Infect Dis 2017; 9(1): 52-67
9. <https://www.sheffield.ac.uk/FRAX/>